

FOTOGRAFERING
MED
BROWNIE
KODAK KAMEROR



Included www.samlarkameror.com collections
Tillhör www.samlarkameror.com samlingar

Hasselblads Fotografiska A. s B.

GÖTEBORG

STOCKHOLM

MALMÖ

INLEDNING.

Innan Ni försöker att taga några bilder med Brownie-kameran, bör Ni noga genomläsa följande anvisningar samt lära fullständigt känna kamerans olika delar och i all synnerhet slutaren. Försök den flera gånger både för tid och ögonblicks tagning innan Ni sätter in en filmrulle.

Det första, som amatören bör fästa i minnet, är att det ljus, som på en bråkdel af en sekund kan åstadkomma en bild på den ljuskänsliga filmen, då det intränger genom linsen, lika hastigt kan fördärva filmen. Ej förr än den är framkallad och fixerad, får filmen utsättas för spår af hvitt ljus (däri inbegripet lampljus) ty då blir den förstörd.

Var därför ytterst försiktig vid handtering af filmen, såsom vid laddning och urtagning ur kameran, att det svarta papperet hålles hårdt viradt om filmen och hindrar ljuset från att tränga in.



KAP. I.

LADDNING.

Filmen till en Brownie-kamera erhålles i form af en ljustät rulle och kameran kan därför laddas i dagsljus. Detta bör emellertid ske i dämpadt ljus och ej i fullt solljus.



Filmen A

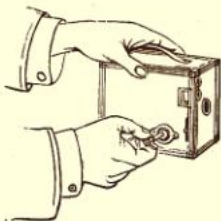


Fig. 1.

1. Placera kameran på ett bord, så långt från fönstret som möjligt och lås upp kameran genom att fullt utdraga filmvredet (fig. 1).

2. Öppna kamerans baksida genom att skjuta metalllåset till venster, såsom synes af fig. 2; lyft upp den utskjutande delen af låset och öppna luckan (fig. 3).

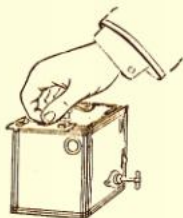


Fig. 2.

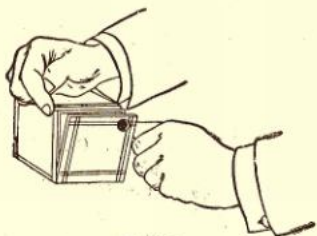


Fig. 3.

3. Fatta om kamerans botten och håll den såsom i fig. 4, då rullhållaren lätt glider ut; om ej, så knackar man lätt på kameran för att lossa den.

Å Brownie 2 A och 3 lossar man de båda harkarne som hålla framdelen af kameran och kan då draga ut filmhållaren.

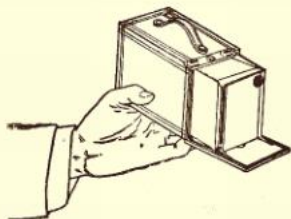


Fig. 4.

4. Undersök noga rullhållaren och Ni skall finna, att på båda sidor vid den främre ändan finnas fördjupningar, i hvilka en filmrulle passar. I fördjupningen på högra sidan finnes en tom rulle, på hvilken filmen skall rullas upp. I hvardera fördjupningen finnes en messinghållare, som kan fällas upp och som tjänar till att få filmen att löpa jämnt samt hindrar det svarta papperet att rullas af.

Brownie 2 A och 3 äro försedda med fjädrande stift som böjas ut då rullen insättes och på hvilka rullen löper.

Rullhållarens baksida är försedd med en svart papplucka med ett hål i ena hörnet och vid laddningen måste man tillse, att denna lucka kommer bakom, d. v. s. utanpå filmen.

5. Den tomma rullen skall alltid vara placerad vid den sida, där ett hål finnes för vredet. I hållaren på motsatt sida placeras filmrullen och hållaren med rullen föres in i fördjupningen.

OBS.!

Det är af största vikt att rullen alltid placeras så att ändan märkt »Top» kommer vid rullhållarens

öfversida, hvarmed förstås den sida, hvari hålet för filmvredet befinner sig, ty i annat fall skulle filmen komma på orätt sida om det svarta papperet i kameran och det hela totalt misslyckas.



Fig. 5.

6. Skär nu af det gummerade papper, som håller fast ändan af det svarta papperet, och för detta öfver öppningen i rullhållarens baksida (fig. 5.) och under den nämnda pappluckan; tag den tomma rullen ur sin fördjupning och stick det svarta papperet genom skåran i rullen såsom synes i fig. 6 och tillse att papperet kommer absolut rätt i rullen så att det drager jämnt, vrid rullen rundt framåt ett par hvarf samt placera den tillbaka i hållaren i fördjupningen.



Fig. 6.

Obs! Om för mycket af det svarta papperet rullas upp innan hållarna placerats i kameran blottas filmen och fördärfvas.

7. Rullhållaren skjutes nu tillbaka in i kameran och därvid är att märka, att hålet för filmvredet måste komma midt för vredet.

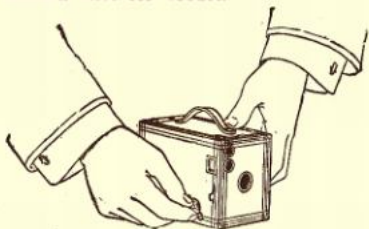


Fig. 7.

8. Skjut nu in filmvredet, och vrid det därvid i den riktning som pilen på metallfattningen visar, till dess det är helt inskjutet.

9. Vrid filmvredet till venster (fig. 7) till dess en hand pekande mot siffran 1 blir synlig genom det lilla röda filmfönstret på kamerans baksida (fig 8). Vrid nu långsamt till dess siffran 1 (svart på röd botten) synes.



Fig. 8.

Den första filmen är nu framme och färdig att exponeras.

KAP. II.

Exponeringen.

1. Ögonblicksbilder.

Browniekamerans slutare är alltid spänd och exponeringen sker genom att med tummen föra härfarmen upp eller ned.

Om härfarmen pekar uppåt, så föres den blott ned eller tvärt om, men ej mer än en rörelse för hvarje exponering.

För ögonblicks exponering fordras att föremålet är kraftigt belyst, helst i fullt solljus, men solen får ej skina direkt på linsen.

Bländare.

Ögonblicksbilder skola alltid tagas med största bländaren, utom möjligen i starkt solljus på hafvet eller i tropikerna, hvarest ljuset är ovanligt starkt. Om den mindre bländaren användes, insläppes för litet ljus för att verka kraftigt nog på filmen och bilderna blifva misslyckade. Vid ögonblickstagning skola de båda skjutreglarna A och B (fig. 13 sid. 11), vara fullt inskjutna. Med regeln A ställes slutaren för tid eller ögonblick och för ögonblick skall den vara fullt inskjuten.

Rigeln B reglerar bländarne, hvilkas antal äro tre. När den är fullt inskjuten, är den största bländaren framför linsen. Detta är den bländare, som

skall användas för all ögonblicksfotografering, utom i förut nämnda fall, då den mellersta bländaren kan användas. Den minsta bländaren får under inga förhållanden användas vid ögonblickstagning, ty då erhålles ingen bild.

Rikta kameran mot det föremål, som skall tagas, och se att bilden är rätt placerad i sökaren. Kameran är försedd med tvenne sökare, en för horisontala och en för vertikala bilder.

För vertikala bilder hålles kameran som i fig. 9.

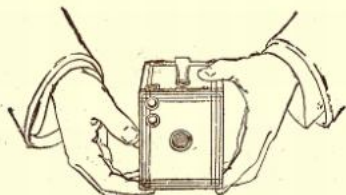


Fig. 9.

För horisontala som i fig. 10.

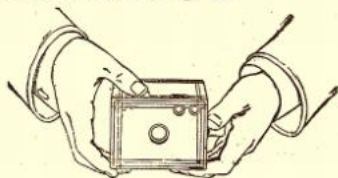


Fig. 10.

Ett föremål, som ej synes i sökaren blir ej heller synligt på bilden.

När allt är färdigt, hålles kameran stadigt såsom i fig. 9 eller 10 och häfstången föres helt öfver åt endera sidan medelst högra handens tumme.

Den första bilden är nu tagen och en ny film föres fram genom att långsamt vrida filmvredet till venster till ett nytt nummer blir synligt i filmfönstret.

Samma förfarande upprepas för hvarje bild. Kameran bör hållas i våg. Om kameran lutats uppåt för att t. ex. taga en hög byggnad på nära håll, blir resultatet som fig. 11 utvisar.



Fig. 11.

Vid exponering inomhus.

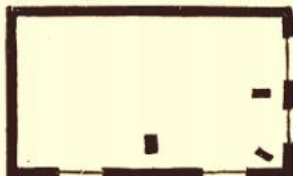


Fig. 12.

Placera kameran på något stadigt föremål, såsom en stol, ett bord e. d. och sätt den så, att sökaren visar den bild Ni önskar. Fig 12 visar huru kameran bör placeras. Den bör ej vändas direkt mot ett fönster, ty det starka ljuset därifrån gör bilden lätt suddig. Om alla fönster ej kunna undvikas, bör man fälla ner gardiner för det fönster som kommer med på bilden.

Drag ut rigeln A fig. 13, den smalare af de två. När denna är utdragen, slår slutarplattan emot den och stannar halfvägs med öppningen midt för linsen.

När Ni är färdig att exponera, hålles kameran stadigt med ena handen och häfstången föres åt sidan, till slutaren öppnar sig. Exponera den önskade tiden (använd helst klocka om exponeringstiden är mer än 2 sek.) och för häfstången tillbaka i sitt förra läge, hvarvid slutaren stänges.

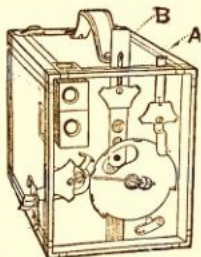


Fig. 13.

Vrid fram en ny film, såsom förut beskrifvits.
För tagning af interiörer torde nedanstående ta-
bell vara till god hjälp.

Exponeringstid för interiörer.

Tabellen är afsedd för största bländaren. Med
mellersta bländaren tages en half gång till så lång tid
och med minsta bländaren fyra gånger så lång tid,
som tabellen angifver.

Hvita väggar och mer än ett fönster		
starkt solljus	ute	2 sekunder
svagt solljus	5	»
halfmulet	10	»
mulet	20	»

Hvita väggar och blott ett fönster		
starkt solljus	ute	3 sekunder
svagt solljus	8	»
halfmulet	15	»
mulet	30	»

Halvmörka väggar och draperier och mer än ett
fönster

starkt solljus	ute	4 sekunder
svagt solljus	10	»
halfmulet	20	»
mulet	40	»

Halvmörka väggar och draperier och blott ett
fönster

starkt solljus	ute	6 sekunder
svagt solljus	15	»
halfmulet	30	»
mulet	60	»

Mörka väggar och draperier och mer än ett fönster
 starkt solljus ute 10 sekunder
 svagt solljus 20 »
 halfmulet 40 »
 mulet 1 min. 20 sek.

Mörka väggar och draperier och blott ett fönster
 starkt solljus ute 20 sekunder
 svagt solljus 40 »
 halfmulet 1 min. 20 sek.
 mulet 2 » 40 »

Ovanstående är beräknadt för rum, hvars fönster ligga öppet och få direkt ljus, samt för de timmar på dagen, som infalla 3 timmar efter soluppgången till 3 timmar före solnedgången. Om tidigare eller senare, fordras längre tid.

Porträtt.

Vid tagning af porträtt bör den, som fotograferas, placeras en bit in i rummet med ansiktet vänt delvis mot ljuset och kameran, (som bör stå så högt som ett vanligt bord). För bröstbild bör kameran vara på c:a en och en fjärdedels meters afstånd (eller med porträttattachment 1 met., se här nedan) för half figur på $2\frac{1}{4}$ met. och för hel figur c:a 3 meter.

Vid tagning af porträtt (utom med porträttattachment) på närmare håll än $2\frac{1}{2}$ meter bör man använda den minsta bländaren och exponera i förhållande. Annars användes den mellersta bländaren.

Kodak Porträtt Attachment.

Med Porträtt Attachment kan Brownie kameran användas för fotografering af föremål på en meters afstånd och ger goda bröstbilder i stort format.

Den största bländaren bör användas i samband med porträtt attachment.

Detta är helt enkelt en extra ins, som sättes framför den vanliga och inverkar icke i fråga om kamerans skötsel med undantag af att det ändrar brännvidden. Om Ni beställer ett porträtt attachment, så glöm ej att uppgifva till hvilken kamera det skall användas.

Tid-exponering ute.

När den minsta bländaren användes, insläppes så föga ljus, att man äfven otc kan taga på tid, men exponeringen blir mycket kortare.

I solsken. — Slutaren kan knappast öppnas och slutas fort nog för att förekomma öfverexponering.

Med lätta moln. — Från $\frac{1}{2}$ till 1 sekund.

Mulet. — Från 2 till 5 sekunder.

Detta är beräknadt för dagens ljusaste timmar och ute i det fria. Föremål i skuggan, under stora träd, på en veranda e. d. fordra längre exponering, men någon bestämd tid är omöjligt att angifva, erfarenheten får här vara läromästare.

Vid tidtagning kan kameran ej hållas i handen, utan måste placeras på ett stadigt underlag, såsom en stol, ett bord, stativ e. d.

Bländare.

För de olika bländarne gäller följande:

Den största. — För ögonblicksbilder.

Den mellersta. — För ögonblicksbilder när solen är ovanligt stark och inga stora skuggpartier förekomma t. ex. vid havsstranden eller på hafvet, uppe

i fjällen, eller i tropikerna; äfven för tidtagning vid interiörer, enligt den tidigare angifna exponeringstabellen.

Den minsta. — För tidexponering ute i mulet väder. Aldrig för ögonblicksbilder. Med minsta bländaren i mulet väder fordras från $\frac{1}{2}$ till 5 sek. exponering beroende på ljuset. Ju mindre bländare desto skarpare blir bilden.

När bländaren ställes, så tillse noga, att den kommer midt för lensens centrum, där den fastnar.

Om den minsta bländaren användes för ögonblicksbilder, misslyckas man ovillkorligen.

Blixtljus.

Med tillhjälp af blixtljus kunna en hel del bilder tagas, som annars voro omöjliga att erhålla. Interiörer, som äro för svagt upplysta eller där ljuset kommer direkt mot kameran, kunna tagas med blixtljus. Likaså grupper om aftonen kring sals- eller spelbordet, barnen vid sina lekar o. d., bilder, som ofta kunna blifva utmärkta minnen och som man på intet annat sätt skulle kunna erhålla.

Vid tagning med blixtljus placeras kameran på ett bord eller annat lämpligt stöd och slutaren ställes på tid.

Det bästa blixtpulvret är Agfa, hvilket är både rök- och luktfritt. Detta kan antingen hållas upp på en pappskifva och antändas medelst en särskild tändsats eller ännu bättre hållas i en liten särskild hår för gjord papperspåse, som kan hängas upp och som är försedd med ett band för tändningen.

Varning. Den största försiktighet måste iakttagas vid användning af blixtljus, så att man ej kommer med händerna för nära blixten, då denna

brinner af, ty svåra brännskador kunna då erhållas. Blixtljuset bör alltid placeras minst $\frac{1}{2}$ meter bakom och 1 meter vid sidan om kameran. Om det kommer framför eller i linje med kameran, träffar ljuset linsen och slöjar bilden. För att få en vacker belysning bör ljuset placeras vid sidan om samt något högre än kameran.

Tagning af bilden.

Sedan kameran ställts upp och inriktats och blixtljuset placerats, öppnas slutaren och blixten användes. Rummet kan mycket väl vara upplyst under hela tiden, blott intet starkt ljus placeras framför kameran. Sedan blixten brunnit af, stänges slutaren och en ny film framvrides för nästa bild.

Med Agfa blixtljus följer fullständig bruksanvisning med uppgift på det kvantum pulver, som efordas för olika stora rum och grupper.

KAP. III.

Uttagning af filmen.

Intet mörkrum erfordras för ombyte af film i Brownie-kameran.

Detta kan göras ute i det fria, men för att undvika möjligheterna af att få filmens kanter slöjade, bör man om möjligt göra ombytet i dämpadt ljus.

1. När den sista filmen på rullen är tagen, vrids rullen rundt ungefär ett dussin hvarf. Härvid täckes filmen af det svarta papperet.

2. Med en extra rulle film passande till kameran placeras denna på ett bord så långt från fönstret som möjligt.

3. Öppna baksidan och tag ut rullhållaren såsom beskrifvits å sid. 4.

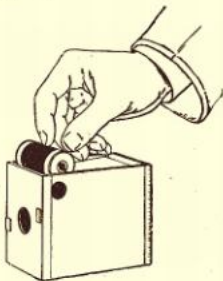


Fig. 14.

4. Sväng ut messingshållaren med rullen (fig. 14) och fäst ändan af det svarta papperet medelst den bit gummerat papper, som finnes fästadt vid den tomma rullen. Rullen uttages nu ur hållaren och invecklas i en bit papper för att ytterligare skydda den för ljus.

5. Flytta nu öfver den tomma rullen från fördjupningen å venstra sidan och placera den på den högra med den med spår försedda ändan mot öppningen, genom hvilken vredet skjutes in.

Ladda kameran såsom beskrifvits i kap. 1 sid. 5—8.

Den exponerade rullen kan nu läggas in i ett kuvert och som bref eller korsband sändas till oss för framkallning eller Ni kan själf framkalla och kopiera den.

I det senare fallet tillråda vi bestämt en hvar att använda Kodak framkallningsmaskin, hvilken ger ett absolut säkert resultat och i hvilken filmen kan framkallas utan mörkrum. Fullständig bruksanvisning på svenska medföljer hvarje sådan maskin. Önskar Ni däremot framkalla för hand i mörkrum, så kan Ni på begäran erhålla fullständig lärobok för detta gratis genom att tillskrifva oss och sända frimärken till porto.

Är Ni emellertid fullkomlig nybörjare, torde det vara säkrast att till en början sända filmen till oss för behandling åtminstone tills Ni lärt Er att säkert sköta kameran.

Vi hafva större och bättre anordningar för framkallning och kopiering och mera vana och skickliga arbetare än någon annan och det är i vårt intresse att få bästa möjliga resultat af hvarje exponering.

Filmen skiljer sig så väsentligt från plåtar i behandlingen, att den fordrar särskild fackkunskap

och detta gör, att stora mängder af film genom oriktig behandling årligen fördärvas, då den annars om den kommit i rätta händer, skulle ha gifvit utmärkta bilder.

För att vara fullt säker på att Ni ej får Er film förstörd i behandlingen, bör Ni därför sända den till oss för framkallning och får Ni då äfven i händelse Ni begått några fel, påpekadt, hvilka dessa äro samt råd, hur Ni framdeles skall undvika dem.

Förstoringar.

Från ett negativ som ger en vacker kopia kan alltid göras en vacker förstoring och Brownie-negativ kunna af oss förstoras till hvilket format som helst.

En sepia-tonad förstoring på Royal bromid från ett godt negativ är en riktig tafla, väl värd att sättas inom glas och ram och vi ha särdeles skickliga arbetare, som utföra detta slags arbete.

Särskild prislista å förstoringar erhålles gratis på begäran.

HASSELBLADS FOTOGRAFISKA AKTIEBOLAG
GÖTEBORG
STOCKHOLM **MALMÖ**



Göteborg 1922

Josef Bergendahls Boktryckeri

Included www.samlarkameror.com collections

Tillhör www.samlarkameror.com samlingar